

## Trafikgruppens "slutbesiktning"

Trafikgruppen i Strandbaden har den 15 januari besiktigat vägsträckan som asfalterats och kommit fram till följande (från söder till norr):



### 1. Margretebergsområdet

Vi förutsätter att området vid Margreteberg (infart till återvinningsstation samt badstrand/hotell) kommer att åtgärdas i samband med att en ny förbifart till outletområdet anläggs. Här har ju mer eller mindre utlovats en "tätortsport" eller rondell. Vi tänker oss också att Strandbadens byaförening beskostar en "Välkommen till Strandbaden"-skylt.



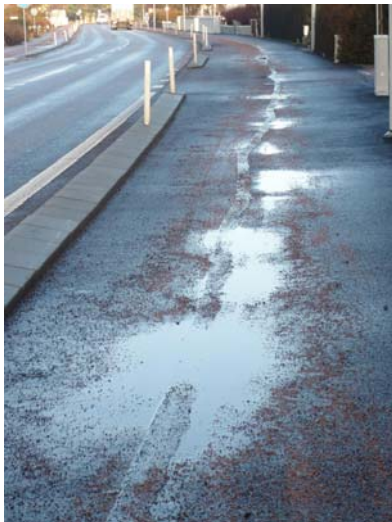
### 2. Höllviksgatan-Mellbystrandsgatan

Här tycker vi att asfalten borde gå ut ända till lyktstolparna. Som det är nu finns en grusad yta mellan asfalt och lyktstolpar som, förutom att den är direkt ful, också kommer att växa igen med ogräs. Vid Mellbystrandsgatan finns dessutom en konstig och helt omotiverad "krök" i asfalten.



### **3. Pumphuset vid motorgården**

Även här kommer ogräset att frodas. Den grusade ytan kan gott asfalteras.



### **4. Vattensamling Skälderviksgatan-Mellbystrandsgatan**

Vi har observerat en större vattensamling efter regn i körbanan på denna sträcka (samt på vissa ställen på den nyasfalterade gång- och cykelbanan). Vi kommer att fotodokumentera detta och återkomma.



### 5. Refuger Mellbystrandsgatan och Strömstadsgatan

På sträckan finns nu fyra olika typer av refuger. Mellbystrandsgatan har en sarg av kantsten, Strömstadsgatan har enbart trafikdelarstolpar medan Tallbacksvägen fått lyxvarianten med kullersten och Stora Skärsvägen asfalterade refuger. Enhetlighet bör eftersträvas.



### 6. Särögatan-Marstrandsgatan

Vi saknar fortfarande en refug för att hindra omkörningar och därmed fartöverträdelser på denna sträcka. För hög hastighet genom "Volkswagenkurvan" har lett till otaliga olyckor, senast den 16 februari i år då trafikdelaren vid Strömstadsgatan mejades ner.





### **7. Sträckan Strömstadsgatan-Dannevangsvägen, östra sidan**

Här efterlyser vi en fortsättning på den asfalterade gångbanan från den nya busshållplatsen och ända fram och förbi "Gränshyddan".



### **8. Sträckan Strömstadsgatan-Dannevangsgatan, västra sidan**

GCM-stöd med asfalterad gång-/cykelbana bör fortsätta hela sträckan. Vi anser även att vägrenen på västra sidan från Dannevangsvägen, förbi Tallbacksvägen och ända fram till kurvan/skogsbrynet bör asfalteras och förses med GCM-stöd. Dels är det en säkerhetsfråga (trygg gångbana), dels en estetisk fråga. Det skulle ge ett mer enhetligt intryck av hela vägsträckan.



### **9. Övergångsställe Dannevangsvägen**

Den nuvarande lösningen är inte tillfredsställande. Det finns inget som hindrar omkörningar och som dämpar hastigheten på denna sträcka. Pollarna gör ingen större skillnad och syns dessutom dåligt eftersom de smälter in i omgivande buskage. Målade linjer syns även de dåligt under den "smutsiga" årstiden. För tillfället är linjerna helt osynliga. Pollarna på vänstra sidan hindrar dessutom lastbilar från att kunna ta ut svängen vid infart till Dannevangsvägen norrifrån.

Vi har redan presenterat en realistisk lösning för denna korsning. Med måtten vägren 2,60 m + vägbana 5,60 m + vägren 2,60 m finns gott om plats för en lösning med refuger enligt tidigare skisser. Enbart prestige hindrar en sådan lösning.

Strandbaden 2009-01-15

STRANDBADENS BYAFÖRENING – TRAFIKGRUPPEN